

Dans le sillage de l'abstraction lyrique

Influencée par Joan Mitchell et George Mathieu, Wietzie réalise des paysages floraux abstraits, riches en matière et en mouvement. La fleur étant pour elle le symbole des émotions, l'artiste crée à travers sa peinture une connexion intime avec le public. Une ode à la liberté du geste et un jeu heureux avec la couleur.

Pratique des Arts : Quel parcours vous a conduit à devenir peintre ?

Wietzie : Née en Afrique du Sud, j'ai quitté Cape Town pour le Royaume-Uni, puis le Canada. Après une longue carrière d'avocate, en 2000, j'ai suivi de nombreux cours de peinture à l'école Emily Carr, à Vancouver. J'ai commencé à peindre professionnellement en 2013, lorsque j'ai quitté le Canada pour m'installer en France, où je vis depuis.

PDA : Qu'est-ce qui vous a décidée ?

W. : J'ai toujours été intéressée par la peinture. Au début, c'était une passion de vacances. Au fil du temps, c'est devenue ma raison d'être.

PDA : Comment les différents pays où vous avez vécu ont-ils nourri votre créativité ?

W. : Le pays qui a tout rendu possible, c'est la France. Vos traditions en matière de beaux-arts sont profondes et riches. Et la peinture, la sculpture, la musique, la danse, l'architecture, la photographie et le cinéma s'épanouissent grâce au soutien de l'État. En France, les artistes sont encouragés : le système de cotisations sociales fait qu'il est plus facile d'en faire son métier qu'au Canada, par exemple.

PDA : Votre style s'inspire de l'abstraction lyrique. Qu'est-ce qui vous plaît dans ce mouvement ?

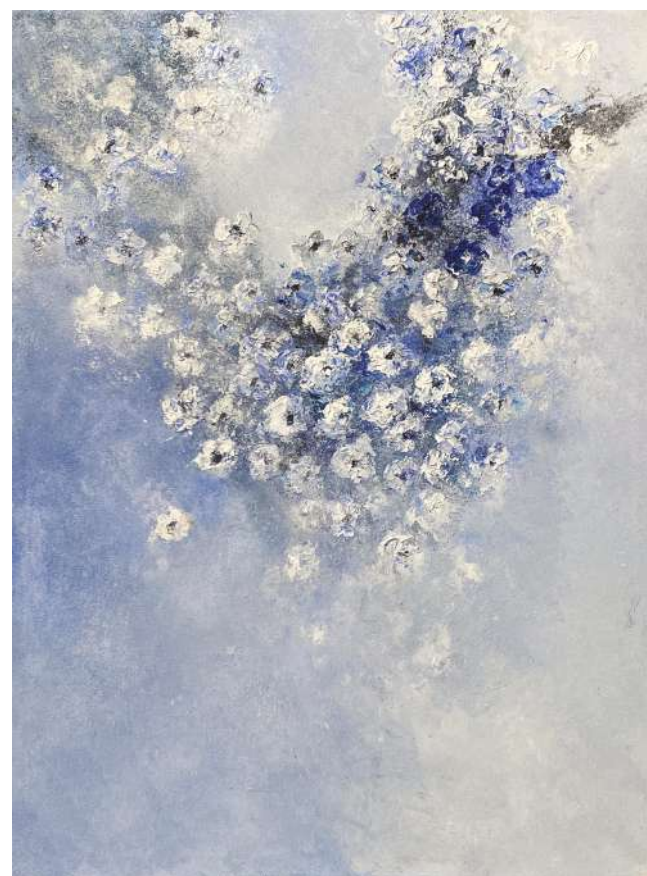
W. : L'abstraction lyrique française

Magic & Madness.
2022. Acrylique
sur toile, 60 x 60 cm.

se caractérise par des compositions émotives, expressives et imaginaires. C'est un mouvement artistique libre, spontané et vivant, qui met l'accent sur la couleur plutôt que sur la forme. Il m'offre la liberté d'exprimer ma réalité intérieure en accordant une attention particulière au lyrisme de la couleur et aux gestes calligraphiques. Je ne peins pas la réalité « objective ».

PDA : Pourquoi le thème des fleurs ?

W. : J'aime un paysage de fleurs où la nature se déplace sur la toile dans un tourbillon d'activités, quand une myriade de petits éléments crée une image plus grande. En constante évolution, les fleurs



Immense. 2023. Huile sur toile, 80 x 60 cm.



PORTRAIT

L'art abstrait peut établir une ligne de communication directe entre la vision intérieure de l'artiste et l'imagination du spectateur et susciter une réponse émotionnelle spécifique. Je m'inspire de la nature et de la poésie et je peins le monde tel que je le vois : imparfait et en constante évolution. Résolument contemporain, mon travail se concentre sur des paysages floraux abstraits, avec une attention particulière pour la couleur et le mouvement. J'utilise le symbole de la fleur pour créer une intimité particulière avec le public, cette dernière étant la représentation parfaite de l'émotion humaine : elle change à chaque minute et meurt trop tôt.

www.wietzie.com
www.facebook.com/wietzie
Instagram : @galerie_wietzie

QU'EST-CE QUI REND MA TECHNIQUE UNIQUE

Je peins avec des couteaux à manche tubulaire Oakblade, en créant une surface épaisse par superposition de petites touches en empâtement. Cette surface de textures variées donne vie à mon abstraction.

D'AVOCATE À ARTISTE PEINTRE

Cela a été un exercice très intéressant pour moi : me réinventer, passer du cerveau gauche rationnel au cerveau droit émotionnel ! Il ne m'est pas toujours facile de laisser mon côté créatif prendre le dessus : le cerveau gauche se défend et veut contrôler la composition ! Tant que l'un des deux l'emporte, je ne suis pas satisfaite. Ce n'est que lorsque je parviens à trouver un compromis entre l'analytique et le créatif que mon travail me parle.

sont le symbole parfait de toutes les émotions : le chagrin, la joie, le regret, le désir, l'envie, la frustration, la colère, l'amour et bien plus encore. Elles dépeignent la vie dans tous ses moments, qu'ils soient désordonnés, glorieux, colorés ou fugaces.

PDA : Qu'est-ce qui fait qu'une peinture est réussie ?

W. : Une peinture est réussie si la composition, la couleur et le sujet fonctionnent harmonieusement et produisent une œuvre unifiée et bien exécutée. Le résultat dépend de nombreux facteurs, mais surtout du choix des couleurs et de la manière dont vous décidez

d'appliquer, d'arranger et de regrouper les motifs dans le tableau.

PDA : Vous donnez des cours : quels sont les principaux axes de votre enseignement ?

W. : M'appuyant sur le style abstrait lyrique, j'encourage l'expérimentation, la prise de risque, la spontanéité et l'expression. Les participants approfondissent des idées et explorent diverses approches, tout en développant leur propre voix artistique. Je transmets mes connaissances sur l'abstraction lyrique en mettant l'accent sur le concept, la composition, l'équilibre, la couleur, le dessin, la forme et le symbole. Les critiques individuelles

Son processus créatif

Je commence par une sous-couche à l'huile et au Liquin, qui me permet de travailler rapidement et d'apporter des modifications sans avoir à attendre que la peinture sèche. Cette surface lisse et brillante est idéale pour recevoir les couches suivantes. Je travaille mouillé sur mouillé ou *alla prima*, c'est-à-dire que je peins directement sur la peinture humide, sans attendre que la couche inférieure soit sèche. Cette technique convient à mon style car elle exige un travail rapide, l'œuvre devant être terminée avant que les premières couches ne soient sèches.



Ses influences

● Fondateur du mouvement de l'abstraction lyrique, qui met l'accent sur l'abstraction des formes, les coups de pinceau vifs et l'utilisation audacieuse de couleurs contrastées, le français Georges Mathieu s'est, lui aussi, tourné vers une carrière artistique après des études de droit ! Il a

expérimenté des techniques d'avant-garde, comme le dripping et le tubisme (le fait de presser la peinture du tube directement sur la toile). C'est également ainsi que je peins : je mélange mes couleurs sur la toile ! ● Le canadien Jean-Paul Riopelle a été influencé par l'abstraction lyrique française.

L'effet d'empatement de ses œuvres provient de l'utilisation du couteau pour appliquer la peinture sur la surface de la toile, donnant à chaque touche un caractère sculptural. Mon travail au couteau est directement influencé par son style de peinture. ● L'américaine Joan Mitchell, mon artiste féminine préférée, a comme moi élu domicile en France. Elle savait aborder la peinture avec une liberté totale, sans plan définitif. Une démarche encore très difficile pour moi, qui veux toujours avoir un plan ! Son travail me donne envie de laisser mon cerveau droit s'emballer pour éprouver la joie totale qu'elle ressentait en peignant. ● L'un des pionniers de l'art abstrait moderne, Wassily Kandinsky, pensait que la couleur influence directement l'âme. Je suis d'accord avec cette idée et je crois être aussi obsédée par la couleur que lui. Jouer avec les pigments sur la toile me remplit d'une joie totale. Quand certaines femmes aimeraient des bijoux pour Noël ou leur anniversaire, je souhaite que l'on m'offre de la belle peinture à l'huile !



Magical. 2023.
Pastel à l'huile
sur toile, 80 x 60 cm.



SON MATÉRIEL PRÉFÉRÉ

● **La toile de lin :** Le lin est plus solide et garantit que la peinture résistera à l'épreuve du temps. Il conserve ses huiles naturelles, ce qui préserve la souplesse des fibres et empêche la toile de devenir cassante.

● **La peinture à l'huile Charvin**
Entreprise familiale niçoise, Charvin développe ses formules de vernis et de couleurs à l'huile dans une très large gamme, ce qui permet d'avoir un choix de combinaisons presque infini (charvin-arts.com/fr).

● **Les couteaux à peindre Oakblade**
Ils sont d'une seule pièce en acier inoxydable forgé ou en titane à haute flexibilité. (oakblade.com).

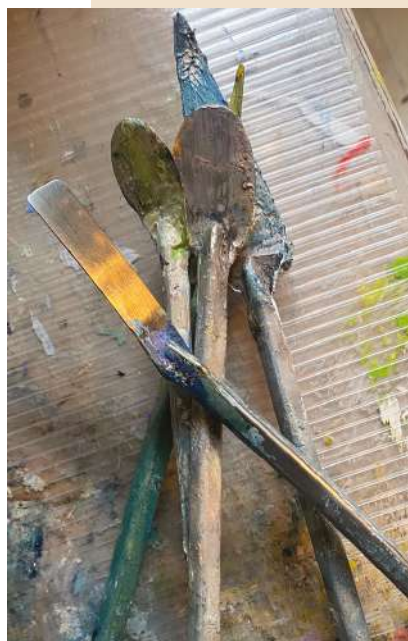


TABLEAU À LA LOUPE

Source of Delight. 2023. Huile sur toile, 120 x 80 cm.

Une touche en matière

J'ai peint avec un couteau en utilisant une technique d'empatement qui ajoute de la texture et du mouvement pour exprimer un état émotionnel intérieur. Exécuté dans un style gestuel audacieux, coloré et inventif, mon travail se caractérise par ses couches lumineuses de couleur.



Des gris et des bleus

De douces couches de gris, de gris-bleu, de bleu de cobalt et de blanc de zinc et des touches de gris de Payne créent une composition de paysage floral avec de la profondeur et du mouvement.



Un effet de profondeur

J'ai utilisé la technique du mouillé sur mouillé pour donner de la profondeur et de l'intérêt à cette composition.

La recherche de l'harmonie

J'ai utilisé le principe japonais du *notan*, qui signifie « sombre, clair » et renvoie aux masses de différentes valeurs. La beauté *notan* désigne l'harmonie résultant de la combinaison d'espaces sombres et clairs, colorés ou non, dans un tableau.



« J'aime cette œuvre et, pour citer John Ruskin :
“La couleur bleue est éternellement désignée par la divinité pour être une source de plaisir.” »

et collectives ont pour but d'améliorer le développement individuel. Les participants travaillant à leur niveau et à leur rythme, mes ateliers sont ouverts aux artistes émergents comme confirmés.

PDA : Justement, comment développer la confiance en soi ou le lâcher-prise en peinture ?

W. : Je crois qu'il faut y consacrer 10 000 heures ! Plus vous travaillerez à votre art, meilleur vous deviendrez. Vous aurez alors suf-

fisamment confiance en vous pour vous laisser aller. Émile Zola disait : « L'artiste n'est rien sans le don, mais le don n'est rien sans travail. »

PDA : Quels conseils donneriez-vous aux lecteurs pour peindre un paysage floral ?

W. : Je m'inspire des fleurs pour composer mes œuvres abstraites, mais je ne peins pas leur forme réelle. Aussi, je vous encourage à peindre davantage ce que vous ressentez lorsque vous regardez

une fleur plutôt qu'à en chercher la forme exacte.

PDA : Quel sens donnez-vous à la création ?

W. : L'art est pour moi une aventure pleine de mystère, de frustration et de joie profonde. Je suis continuellement déchirée entre le désespoir et l'exaltation !