

járna, mintázó ujjai élményt és anyagot lelkes eggyé gyúrnak. Legjobb szobraiban mindent elmond önmagáról is. Modelljeinek arcába sorsukat is beleírja, úgy, hogy közben hozzájuk tartozásának lényegét, szenvedélyének különböző fokozatait is felfedi. A mű és ember között minden válaszfal lehullik, mert szemlélete valami ős kitarulkozás, a civilizációtól megnyomorított ember, a szorongásos XX. század szellemével szembeálló paraszti egészség — hol brutális, hol érzékenyülő életigenlés.

A magyar és egyetemes szobrászörökség felszívódott az ő művészetébe is, a tér új értelmezése, a testek tömbös összefoglalása azonban nem sajtolja ki szobraiból az érzelmet. Inkább fokozza a kifejezést, harsogóvá teszi véleményét a szépségről, az erőről, az emberi kapcsolatokról. A főiskola elvégzése utáni években — amikor nálunk a portréművészet virágkorát élte — megrendítően mély igazságú arcmásokkal indult pályája. Veronika és Vigh Tamás nagy jellemző erővel, gyengéden mintázott portréi nemcsak Marton László fejlődésében, de az új magyar szobrászatban is maradandó értéket jelentettek. Apjáról készült feje és a Tolsztoj büszt minősíti következő periódusát. Az újabbak közül a fentiek méltó társa lett Gyuri bácsiról és Zsókáról készült két szobra. Felsorolhattam volna még egy tucatot a hasonló érzékenységgű és kitűnő karakterérzékkel készült portrékból, melyek a nemes anyag simogatni-vaólan szép felületében, a tapinthatóan eleven bronz izgalmas felszíne alatt a szenvedés keréknyomait hozzák felszínre, vagy a fiatal szervezet testi növekedésének biológiai hitelességgű mozzanatait rögzítik. Ezért ébreszt minden nézőjében élénk reagálást Marton László szobrászata s megszerzi nekik az alkotói közreműködés illúzióját.

Könnyen és gyorsan mintáz. Témája lép-ten-nyomon szembejön vele. Nem rándul ki a tudat láthatatlan rétegeibe, nem gyötrik szorító félelemérzetek. Csak a sokféle benyomás között kell rangsort teremtenie, ha dolgozni kezd. Egyszer arról panaszkodott, hogy a megrendelésre készült portréknál szándékosan húznia kellett az időt, napokig babrált az agyagon, nehogy összecsapottnak tűnjön munkája — pedig már a második ülésen sikerült megragadnia a modell karakterét. Léleklátó ősei biztonosságával tapint a legfontosabb tulajdonságra családtagjai, barátai egyéniségében is. Kifejezése nemes anyagban a vésett kőtáblák szugesztivitásával telítődik. A szürke márvány finom, hamvas felülete, a vékonyan érezett vörös kő, s a formát elnyelő, s majd megújítva visszaidő carrarai fehér plasztikai gondolatokat is sugall. Fordítva ugyanígy befolyásolja a végleges anyag kiválasztását a modell jellege, arcának berendezése, kifejezése. Érdekes megfigyelni, hogyan bánik a lazább, impresszionistább témával, ha pl. bronzba tervezi a szobrot. A részletformák hullámzó ritmusával, a lírai elemeket húzza alá, ilyenkor a mozdulatlan vagy merengő arc játékos, vibráló keretet kap, elmerülni, s fel-felbukkanni látszik környezetéből.

A köztéri szobrok és a portrék mellett közepméretű márványplasztikák (Lépő nő, Anya gyermekkel, Emberpár, Torzó stb.)

mutatták meg Marton új képességeit a kiállításokon. Amit Rodin, Maillol, Medgyessy műveikben a meztelen testről szorbanban összefoglaltak, tanulsággal szolgált Martonnak is. Alakjainak zárt, körvonallal összefoglalt létezése szabadon érvényesülni hagyja a belülről kifelé ható erőket, s az ellentett mozdulatok a tömbös egységet nem bontják meg. Az összesimuló emberpár mackós kedves-séggű statikai biztonsága, egymásbamosódó részletformái, a gyermekébe szinte beleolvadni vágyó anya, a lépő alak fegyelmezett téri megjelenése, a torzó lüktető testfelületei, — jelzik művésze legjobb erőit.

A negyvenkét éves mester útja az Iparművészeti, majd a Képzőművészeti Főiskoláról egyenesen vezetett idáig. Óhman Béla és Erdey Dezső klasszikus felfogásának utra- való tanítása mellé Pátzay Pál bölcsességét és szobrász törvénykönyvének komolyságát kapta. A szobrászi tisztesség munkásságának feltétele, alapja lett. A művészet által informált emberek becsapását, félrevezetését tartja ő is a legnagyobb bűnnek, s a látott dolgok közvetítésében az értelmezést nem téveszti össze a hamisítással.

Szobrainak szakmai és közönségviszhangja már az első szerepléseknél jelentkezett. Vásárlás, megbízás, elismerés — köztük három ízben a Munkácsy-díj — bizonyítja, hogy tevékenységét figyelemmel kísérték. Járt külföldön, nyugaton és keleten egyaránt, vetélkedett társaival a pályázatokon, kінlódott a régi témák új megfogalmazásával, s felfedezte az újak ízét is. Ötletei sohasem raffináltak, de a megszokottat is átforrósítja az őszinte közlésvágy, a kendőzetlen kifejezés. Mondják, hogy szobraiban ünnepet ül az erotika, meztelen nőalakjait szívesebben helyezik el strandokon, mint lakótelepeken. Igaz nosztalgiaját a szép test iránt vérbő plasztikával tudja legjobban kifejezni. Férfiaktjai sem hamvukba holt legények, nem homunkuluszok, hanem valódi emberek. De vajon tagadni lehet-e az életet ünneplő, az egészséges erotikát hirdető tartalmat a modern szobrászatban? Ezek a könnyen lángoló ifjú nők, ezek a fény felé sóvárgó férfiak létezésükön túl feszültséget is rejtnek magukban. Olykor ugyan hevesebben, patetikusabban kérnek helyet a nap alatt, mint a szolid gondolatosság szülőit, de végül is századunk nem csupa Ikaruszt termelt, s nemcsak rosakatag, arcukat tenyerükbe hajtó vagy saját ölükkbe hulló reménytelen figurákat. Napjainkban nem ildomos a normális emberi kapcsolatokról, az eseményekre ösztönösen reagáló emberről, az indulatról szólni — mint pl. Marton László zászlót lobogtató jobbágyának kitörő lelkesedése, szinte brutális mozdulata, vagy az űrt meghódító repülő figurája —, de nem baj, ha a háborútól rettegő, önmagával vívódó, szertefoszlott álmok és formák között hanyórázó ember időnként átadja a helyét a szerelemre, beteljesülésre vágyónak. Igaz, a természetelví felfogás néha megalkuvásra is kényszerítheti a művészt. Ebbe szólnak bele legtöbben, ezen kéri számom sokszor a részletek pontosását, s az ihlető élményt is harsogóan szeretnék viszontlátni a szobrász tolmácsolásában. Néha a mintázó rutin ragadja magát az alkotókat — s a természettel versenyre kelve

— szem elől tévesztik a plasztikai sűrítést, az összefoglalás köteleességét. Marton László általában kikerüli ezeket a veszélyeket. Élményi közvetlensége, naiv beleáradása a környezetbe, s nem utolsósorban a mintázás izgatottsága, torkot elszorító felindultsága megóvjá a modorosságtól, távoltartja a részletezéstől.

Kiállított munkáit végignéve talán csak egyszer éreztem megtorpanást, divatnak behódolást a Láng-gyári térrács tervében. Itt az előbb még lélegző emberek tárggyá alakultak. A létezés nyers ereje helyett alkatrészé lettek egy architektúrában. A dekoratív rendeltetés önmagában nem magyarázza ezt a hirtelen változást, gyors desztillációt. A formai elvonatkoztatás ellentétben áll a tartalommal, s felmenti a szobrászt az igazmondás alól. Így felemás megoldásként térrácsnak naturalis, embert ábrázoló mechanikus munka jött létre.

Marton László bravúros mintázókészséggel, az élmény iránti fogékonysággal, a nemes anyagok biztoskezü formálásával vállalta a szobrász próféta-ságot, a közérthető kifejezést. Minden modernkedő kísérlet, amely ösztönével ellentétes, vitatható eredménnyel jár.

D. Fehér Zsuzsa

Diószegi Balázs és Szébenyi Imre kiállítása Kiskunhalason

Perzselő nyári vasárnap nyílt meg a kiskunhalasi Thorma János Múzeum három termében Diószegi Balázs és Szébenyi Imre kiállítása, félszáznál több alkotásukból: festményekből, szobrokból.

Diószegi Balázs ismert és tisztelt alakja Halasnak. Zárkózott, befelé forduló, szűkszavú ember, egyéniségét legjobban művein keresztül közelíthetjük meg. Szülőhelyéről, Kunszentmiklósról elkerülve kis kitérővel — Budapest, Miskolc, Debrecen, Nyíregyháza állomásokkal — egy évtizede telepedett meg szűkebb hazájában, a Kunságban. Élete, művészete szorosan összeforrott az alföld világával. Főiskolás korában Rudnay tanítványaként mesterének mélytűző színei, erős kontrasztjai, főleg egyszerű, őszinte művészi magatartása maradandó hatást gyakoroltak rá. Az azóta eltelt évtizedek folyamán szigorú következetességgel, komoly küzdelmek árán alakította ki egyéni stílusát. Sommázzott előadásmód, a szerkezetiség hangsúlyozása, lekerékített formák, meleg barna, mély fekete, szürkés színek jellemzik alkotásait. Konstruktív szemlélete nem a most újból divatos irányzathoz való kapcsolódás, hanem évtizedek óta alapja alkotásmódjának. Nem tartozik a termékeny művészek közé, szigorú kritikusa önmagának, igényes műveivel szemben.

1962-ben a Derkovits-teremben rendezett kiállítása óta festészete még inkább elmélyült, összefogottabbá, egyszerűbbé vált. Különösen érezhető ez önarcképeinek során. A negyvenen túljutott férfi könyörtelen objektivitással nézi magát, szépités nélküli nyíltsággal ábrázolja vonásait. Önarcképein éppúgy, mint más kompozícióin érződik alapvető architektonikus szemlélete. Önarckép ciklusának kísérője és kiegészítője

oeuvre-jében anyjáról festett sorozata. Édesanyját is ugyanolyan tárgyilagosan festi, mint saját arcát, de az iránta érzett gyengéd szeretet átsüt a formai megoldás kiegyensúlyozottságán. Néha a színek erőteljes kontrasztja, a világos foltok villanása, a sötét színek tüze — mint a Napraforgós csendéletén vagy Fehérfalú falusi ház festményén — szenvedélyessé fokozza egyébként visszafogott előadásmódját. — Ady költeményeihez — melyeket maga fordít angolra — készített illusztrációi az irodalomhoz fűződő vonzalmáról és kitűnő rajzkészségéről vallanak.

Szebényi Imrét gimnáziumi tanulmányainak éveit fűzik Kiskunhalashoz. Itt érettségizett 1941-ben, innen indult művészi pályája. Ekkor még irodalmárnak készült — egyébként drámaírással még ma is foglalkozik —, de Medgyessy Ferenc atyai barátsága, akinek műtermében második otthonára lelt, s közvetlen közlelő ható hatalmas erejű művészeté, — szobrászi elhivatottságára ébreszti. Kőfaragó, ötvös és a Nemzeti Múzeumban ötvös restaurátor néhány esztendeig, 1951-ben iratkozott be a főiskolára. Medgyessy hatása első idejében kőszobraiban és kisbronzokban egyaránt érvényesült, de mestereinek ars poetikáját lényegében ma is vallja, mikor már egyéni útján jár. Legfőbb törekvései — úgy érzi Medgyessyhez híven — a kompozíció zártága, a bálványserűség, a monumentális igény, a horizontális vagy vertikális felépítés hangsúlyozása. Karcsú, magas, álló vagy fekvő szobraikat technikailag az ötvös restaurálásban sajátjává lett finom megmunkálás, a felület változatos csiszolása, a lemezdomborítás prizmás kiképzése jellemzi.

A kiállításon 23 szobráat mutatta be, köztük eddigi oeuvre-jének főműveit — mint pl. a Duna mellékfolyói című, a X. képzőművészeti kiállításon is szerepelt érdekes, a Duna népeinek barátságát szimbolizáló alkotását — köztérre tervezett nagyméretű szobrainak kicsinyített változatait s néhány kisplasztikáját, mind a legutóbbi esztendő alkotásait. A *Medgyessy halálára* című szomorkodó nő előrehajló, tőprengő figurája — mesterének szellemi s formai örökét egyaránt hirdeti. A *Táncolók* zöldre patinázott vörösréz fríze leegyszerűsített formaadását tükrözi. A *Kiskun tudomány* című két és fél méterre tervezett vörösréz szobráat a halasi gimnázium előtt állítanák majd fel. A szobor főalakijában Csokonai szellemét, aki maga is járt, mint legátus Halason, akarta kifejezni, kezében nyitott könyvvel, lábánál bárány, a kunok kedves állata, a „birge” — a tudós és a békeesélyes szándék jelképei. *Pannoniai legionáriusát*, jobbában dárdával, baljában pajzsával, a Római fürdő erdei strandja elé tervezte. *Horgász* szobrának nagyméretű 235 cm-es eredetije ez évben a middeleheimi (Antwerpen melletti) 9. szabadtéri biennálén szerepelt sikerrel. A busójárásról már szép számban készültek festmények, Szebényi Imre szoborban vállalkozott ezúttal az ősi népszokás megmintázására. A tizenkét méterre tervezett oszlop négy oldalán a Mohács környéki nemzetiségek: a sokák, a német, az idetelepített csángószekély lakosság és a magyar nép típusait mintázta. Az oszlop

frontális nézetében lent az avarkori griff archaikus figurája sem hiányzik. A művészt a régészet, a népművészet, az irodalom egyaránt érdekli, műveinek gazdagsága és művészi érzékenysége — biztosítéka további fejlődésének. — Ezt a gyűjteményes anyagot egyébként Kiskunhalasról Nürnbergbe küldi, ahol ez év őszén a Heimat Museum-ban mutatják be.

Diószegi Balázs és Szebényi Imre tárlatával indult meg a Thorma János Múzeumban az az egy esztendőre tervezett képzőművészeti kiállítás-sorozat, melynek keretében a halasi, a kunsági származású vagy a megyében élő művészek alkotásait kívánják bemutatni. Öt festő: Bozsó János, Gaál Sándor, Goór Imre, Tóth Menyhért, Weintrauer Adolf; három szobrász: Buza Barna, Kucs Béla, Marosán László és Móga Sándor ötvösművész műveiből rendezett kiállítások folytatják a megkezdett sort, ehhez az elsőhöz hasonlóan egy festő és egy szobrász anyagát párosítva. A Thorma János múzeum lelkes kezdeményezését — bizvást remélhetjük, siker koronázza.

Boznár Éva

Mizser Pál újabb képei Vácott

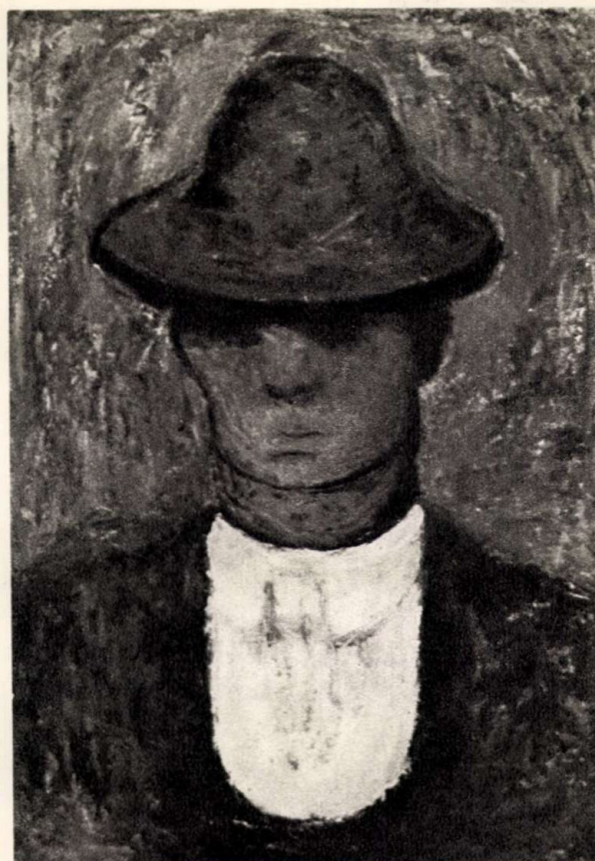
Még egy év sem telt el azóta, hogy Mizser Pál Szentendrén rendezett első, bemutatkozó kiállítását méltattam és máris arra készítet ez a tehetséges fiatal festő, hogy újabb műveivel foglalkozzam. Vácott rendezett újabb kiállításán csak elenyésző részben láthatók olyan művek, amelyek első kiállításán szerepeltek.

Képeinek legnagyobb része az elmúlt jó fél évben keletkezett. Ezek a festmények nem egyenes folytatásai régebbi munkáinak: az ott jelentkezett egyik legfontosabb tendencia, korunk embertelenségei elleni tiltakozás olajképeiben nem folytatódott. Ennek a témakörnek a továbbfejlesztését és szerintem, szerencsésebb megfogalmazását a kőrajz műfajában találta meg. Itt érzem Mizser művészi fejlődésének további lehetőségeit, ezen a területen érte el a legtöbb eredményt.

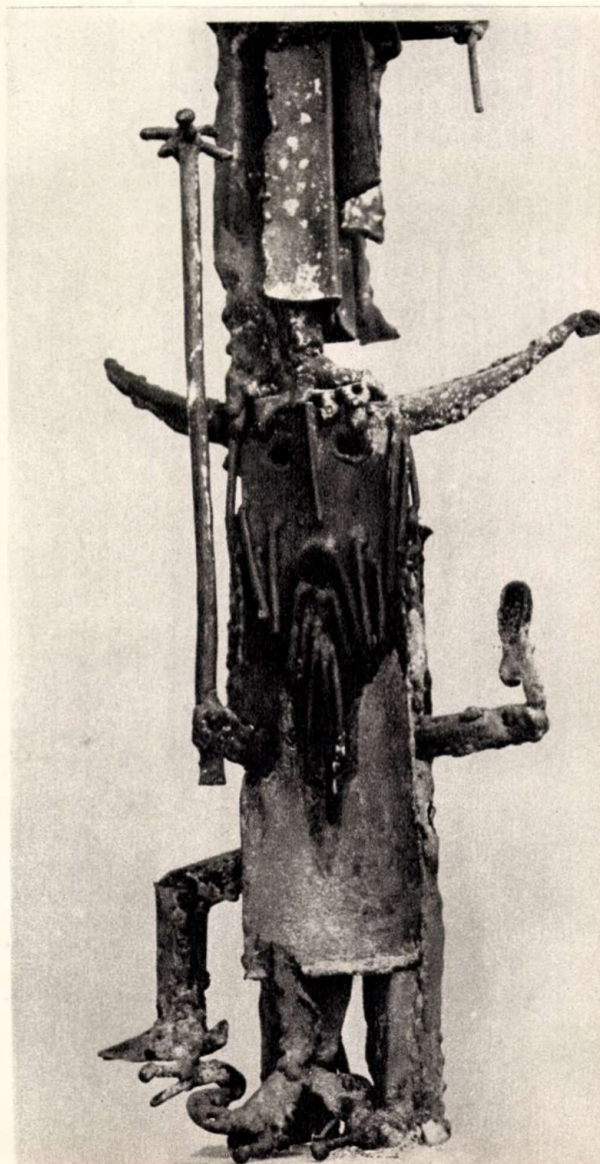
Korábbi, hasonló törekvésű grafikai munkáin a forma volt az elsődlegesebb: a forma torzulataival, a képszerkezet kiszámítottan abszurd szimmetriájával és aszimmetrikus egyensúlyaival akarta eszméit közvetíteni a nézőhöz. Ez az út azonban két okból nem bizonyult járhatónak, először azért, mert nem tudott példaképeinek szuggesztív formarendszerétől elszakadni, másodsor, mivel a forma önmagában nem mindenki számára érthető. Így fedezte fel a szimbólumok, sőt allegóriaszerű együttesek alkalmazásának és alakításának szükségességét. E célok elérésére minden lehető eszközt felhasznált, művészettörténeti allúziók, átvételek, idézések alakulnak át, fonódnak egybe a dús fantáziája teremtette alakokkal. Törekvései azonban nem csak a részletekre, az egyes képelemekre vonatkoznak, hanem kompozíciós megoldásokra is: ismert és mégis újszerű

Szebényi Imre: *Busó. Részlet*

«Buso». Détail — «Бусо». Деталь



Diószegi Balázs: *Kun legény Gars comain — Кунский парень*



Szebényi Imre: *Busó. Részlet*

«Buso». Détail — «Бусо». Деталь